

Uit het archief van De Plate DE KONINKLIJKE SCHOUWBURG

Door Guy SERVAES

Met deze rubriek wensen we interessant fotomateriaal uit ons archief te tonen.

In de maand september werd 20 jaar Open Monumentendag gevierd. De Plate werd gecontacteerd door de VRT voor informatie omtrent markante gebouwen die de bouwwoede van de jaren 60 en 70 niet hadden overleefd. Uiteraard dachten wij toen direct aan de Koninklijke Schouwburg of Théâtre Royal, zoals vermeld op de fries van het gebouw aan de Van Iseghemlaan. Het prachtig eclectisch gebouw van architect Alban Chambon uit 1904, werd in 1965 gesloopt om plaats te maken voor het 100 meter hoge Europacentrum. In het televisieprogramma, die reeds werd uitgezonden op Canvas, kwam het even kort aan bod.



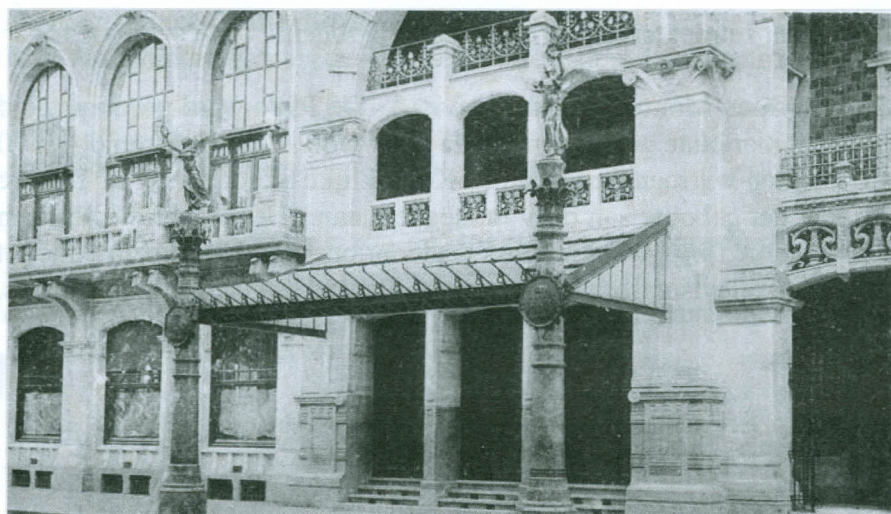
Fig. 1 : zicht hoek Van Iseghemlaan en Vlaanderenstraat

Een korte geschiedenis

Op 15 juli 1902 werden de plannen van architect Alban Chambon voor de nieuwe schouwburg definitief aangenomen, en het gebouw werd in 1904 ingehuldigd.

Toen, door de wet op de kansspelen, de bron van inkomsten waarmee de bouw van het theater gefinancierd diende te worden, opdroogde, zou Chambon aan het Stadsbestuur hebben voorgesteld alvast met de funderingswerken te beginnen en dit op zijn eigen kosten en risico's. Hier trad hij duidelijk op als tussenpersoon voor Leopold II.

Het gebouw is opgetrokken in witte steen en keramiek. Het eclectisch geheel bood een nogal chaotische indruk, door de vele gestileerde portieken, colonnades, gevels met grote bogen, guirlandes, nissen, en gevelbeelden. Maar juist die "chaos" maakte het een interessant bouwwerk, vol lijnvoeringen in een niet te definiëren stijl.



Zo is er een duidelijke verwantschap met het Kursaal, die Chambon verbouwde tussen 1898 en 1907. De twee kolommen links en rechts van de hoofdingang van het theater waren duidelijk verwant met de twee fonteinzuilen in de tuinen van het Kursaal. Ook de koepelconstructies in beide gebouwen vertoonden treffende overeenkomsten.

Fig. 2 : Hoofdingang Van Iseghemlaan

De eigenlijke voorgevel bevond zich in de Van Iseghemlaan, waar er zelfs twee ingangen waren, één voor de gewone bezoeker en een Koninklijke ingang. De zijkant van het gebouw kwam uit in de Vlaanderenstraat.



Fig. 3 : Zicht Van Iseghemlaan met de twee ingangen. Bemerkt op de achtergrond het Regina pand, toen nog met schuimt dak en zonder de verdere hoteluitbreiding voor Hotel Providence

Na de oorlog werd het Belle Epoque binneninterieur versoberd naar een jaren vijftig stijl. In het gebouw werd plaats gemaakt voor de stadsbibliotheek, daar de oorspronkelijke bibliotheek op het Wapenplein afbrandde gedurende de oorlog. Er werd ook plaats gemaakt voor de club "Chez Pan", dat tot aan de opening van het nieuwe Kursaal, zowat als Casino fungeerde met bals en jazz concerten. In juli 1954 werden de twee lokalen van Chez Pan als Heemmuseum voor De Plate ingericht.



Fig. 4-5 : voorstellingen van het Koninklijk Landjuweel in 1960. De eerste editie van het Landjuweel, een nationale jaarlijkse wedstrijd voor liefhebberstoneel, kwam er in 1922 op advies van Herman Teirlinck.. Het 26^e tornooi (1959-1960) werd georganiseerd te Oostende en werd gewonnen door de Sint-Augustinuskring uit Antwerpen met 'Onder Hoge Bescherming' van Efraïm Kishon. (foto Luc)



Fig. 6 : Het podium met burgemeester Jan Piers (burgemeester 1959-1980) en het juweel dat "Het Landjuweel" symboliseert. Deze zilveren schaal van 70 centimeter diameter weegt acht kilogram. De lauwerflecht en de Koninklijke kroon zijn van goud, en de inschriften zijn uitgevoerd in diepgravering. De versieringen zijn geciseleerd. Calcedoine- en granaatstenen omringen en verbinden de boord en de krans van de in kleurlak vervaardigde wapenschilden van België, de vijf Vlaamse provincies, met daarnaast de blazoenen van de hoofdkamers van retorica in de Vlaamse gewesten. Het herinnert aan de traditie van de rederijderskamers en de Landjuwelen van vijf eeuwen geleden. (foto Luc)



Fig. 7 : Koninklijke Loge met Koning Boudewijn (foto Luc).

Fig. 8 : Zicht op tribunes.

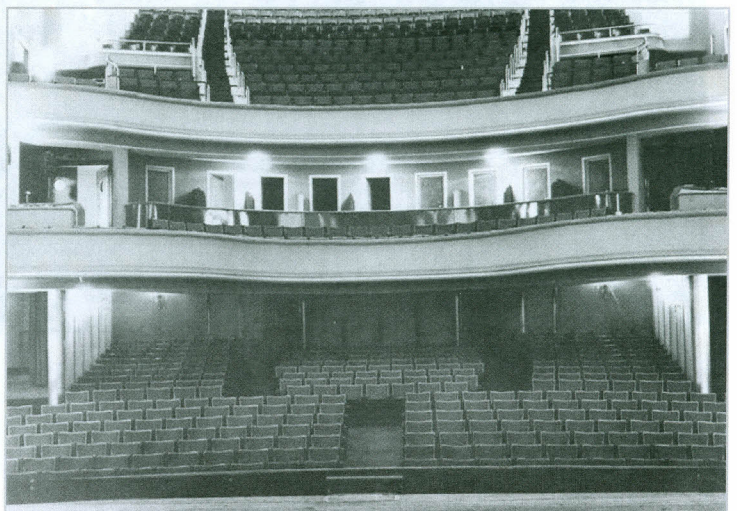
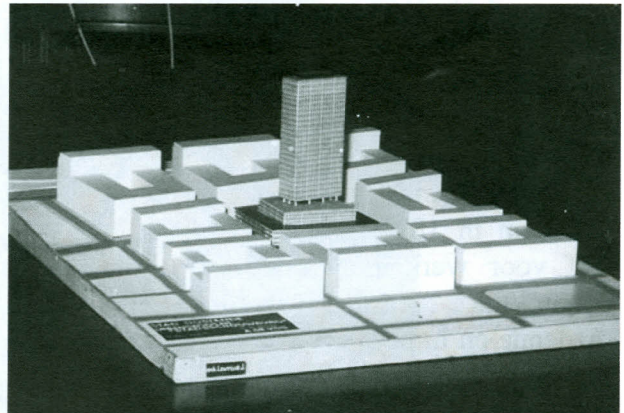




Fig.8 : Het 26^e tornooi van het Koninklijk Landjuweel: Z.M. Koning Boudewijn, Burgemeester Jan Piers en P. Van Aerden. (foto Luc)

In 1962 werd de schouwburg veroordeeld tot de sloophamer. De laatste opvoering greep plaats op 25 april 1965. Later op het jaar werd het theater afgebroken, wat nog altijd betreurd wordt door vele Oostendenaars. In 1966 verrees dan de 100 meter hoge betonnen toren van het Europacentrum, met volledige steun van toenmalig Burgemeester Jan Piers.

Fig. 9 : Maquette van het Europacentrum (foto Luc)



Architect Alban Chambon

Alban Chambon was afkomstig uit Frankrijk, waar hij op 13 juni 1847 geboren werd te Varzy. Hij overleed te Elsene op 24 februari 1928. In de eerste plaats was Chambon houder van een diploma beeldhouwen aan de "Ecole des Beaux-Arts" van Parijs. Hij vestigt zich te Brussel in 1868, waar hij één der architecten van Leopold II werd. Zijn opleiding als beeldhouwer vind men terug in zijn latere bouwwerken. Zijn realisaties en constructies waren steeds zeer uitgewerkt en verzorgd, in die zin dat Chambon soms de grote lijnen uit het oog verloor door zijn zin voor detail. Verder was er steeds ruime plaats voor beeldhouwwerken in zijn plannen. Deze sculpturen werden wellicht naar zijn ontwerpen door practici uitgevoerd.

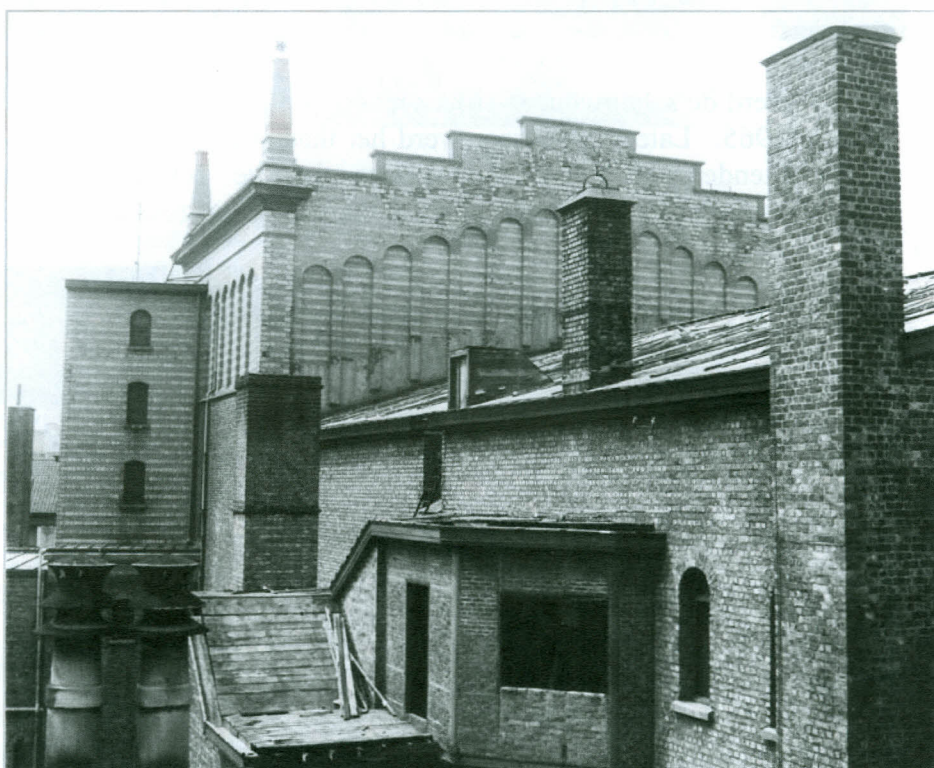
Oeuvre van Alban Chambon

Van 1868 af werkte Chambon in ons land en diende aanvankelijk als tekenaar bij verschillende architecten. De plannen die hij daar maakte gingen door als constructies van zijn werkgevers (zo o.a. het Eden-Theater te Brussel). Toen hij zich zelfstandig vestigde werd hij -als vreemdeling-eerder jaloers bejegend door zijn minder succesrijke collega's.

Chambon vestigde zijn naam met de plannen van het Beurstheater te Brussel, een gebouw dat binnen het half jaar klaar kwam (1880) en met de plannen voor de Parkschouwburg te Amsterdam (1883). In de jaren 1885-1888 was Chambon in Londen werkzaam en kreeg er opdrachten voor de bouw van niet minder dan vijf theaters: de Tivoli, de Frascati, de Garrick, het Gaiety Théâtre en het Sloan Square Theatre.



Terug in Brussel maakte hij de plannen voor het Hôtel Métropole en voor de herbouw van de eerder afgebrande music-hall Pôle-Nord. In de Pôle-Nord begon hij met de systematische aanwending van ijzergebinten en keramische klei.



Zijn prestaties vielen zeer in de smaak van Leopold II die hem in 1898 opdracht gaf voor werken aan het Koninklijk Kasteel te Ardenne en in het Park van Laken. Voor Mors, een Franse autofabrikant, bouwde hij in Passy (Frankrijk) een privé-theater.

Fig.10-11 : Afbraak van het theater in 1965 (foto Luc)

Tussen 1894-1900 bouwde Chambon een twintigtal villa's te Westende. Het was in feite Chambon die de typologie van de Zeedijkvilla voorgoed vastlegde. Deze Westendse villa's waren een bezienswaardigheid die in vele toeristische folders werd vermeld.

In Oostende kennen we Chambon verder als architect van La Terrasse (Van Iseghemlaan - hoek Louisastraat), een eigenaardig gebouw met plat dak en veelvuldig gebruik van ijzer en ceramiek; de verbouwingen van Naerts Kursaal tussen 1898 en 1907; de Graaf de Smet de Naeyerbrug (1904-1905) en de drie paviljoentjes van de riooldiensten uit 1907 (oostzijde Leopoldpark ter hoogte Jozef II straat; Groentemarkt en Petit Paris). Enkel de Graaf de Smet de Naeyerbrug staat er vandaag nog.



Fig. 12 : Nog een prachtig sferbeeld van het Theatre Royal in de jaren 20 van vorige eeuw



Fig. 13 : Brand in de Van Iseghemlaan met op de achtergrond het theater (foto Luc)

Bronnen :

Stadsarchief Oostende, website <http://archieff.oostende.be>

Norbert HOSTYN. Architectuur en urbanisatie in Oostende tijdens belle époque. Oostende (onuitgegeven), 2006.

Archives de l'architecture moderne, december 1975

Nationaal Biografisch Woordenboek - A. VAN LOO c.s., Repertorium van de architecten in België van 1830 tot heden Ary SLEEKs, Oostendse straten

Norbert HOSTYN, Oostende in de Belle Epoque, Davidsfonds 2005

Geschiedenis De Plate, website www.deplate.be

Archief Koninklijk Landjuweel, website www.hetlandjuweel.be